



BEHAVIORS AND PERCEPTIONS OF THE TAXPAYERS FOR TAX EVASION AND TAX AMNESTY: DİYARBAKIR AND YALOVA CASE

Mehmet KARAKAŞ*

* Prof. Dr., Yalova Üniversitesi İ.İ.B.F. İktisat Bölümü, mehmet.karakas@yalova.edu.tr

Received Date:17.09.2020, Revised Date:14.10.2020, Accepted Date:18.10.2020

Copyright © 2020 Mehmet KARAKAŞ. This is an open access article distributed under the Eurasian Academy of Sciences License, which permits unrestricted use, distribution, and reproduction in any medium, provided the original work is properly cited.

ABSTRACT

Tax causes a decrease in the disposable income, savings and expenditures of the individuals. The excess of individual burdens, one of the reasons for tax evasion by taxpayers, should be reduced. This situation should also be supported by increasing tax inspections. The guarantee that tax amnesties will not be given once again should be given to taxpayers. Thus, the potential of honest taxpayers to turn to tax evasion will be eliminated. Empirical researches are important especially in terms of realizing a good analysis of responses of taxpayers' and obtaining expected income from taxation. Determination of tax-related perspectives of taxpayers and taking necessary measures provide a sound taxation system completely. In this study, tax amnesty, reasons of tax evasion for not paying taxes have been taking into account in Yalova and Diyarbakır. The survey was conducted with 465 people in the above mentioned provinces. Regardless of the province, various income groups were asked how they met their tax amnesties, and 85-90% of the minimum wage and payroll employees who participated in the survey stated that their view on tax amnesties was negative.

Keywords: Tax, Tax Evasion, Tax Amnesty, Diyarbakır, Yalova.

JEL-Classification: H20, H26, H29

MÜKELLEFLERİN VERGİ KAÇIRMA VE VERGİ AFLARINA İLİŞKİN TUTUM VE ALGILARI: DİYARBAKIR VE YALOVA ÖRNEĞİ

ÖZET

Vergi, bireylerin kullanılabilir gelirlerinde, tasarruflarında, harcamalarında azalmalara neden olmaktadır. Mükelleflerin vergi kaçırmasının nedenlerinden birisi olan bireysel yüklerin fazlalığı azaltılmalıdır. Bu durum aynı zamanda vergi denetimlerinin artırılması ile desteklenmelidir. Vergi aflarına bir kez daha yer verilmeyeceğine dair garanti mükelleflere verilmelidir. Böylece dürüst mükelleflerin de vergi kaçırmaya yönelme potansiyeli ortadan kaldırılmış olacaktır. Vergiye ilişkin tepkilerin analiz edilmesi ve dolayısıyla vergiden istenen gelirin elde edilmesi açısından yapılan ampirik çalışmalar önemlidir. Mükelleflerin vergiye ile ilgili bakış açılarının tespit edilmesi ve gereken tedbirlerin alınması bütünlüklü bir yapının oluşturulmasına katkı sağlayacaktır. Çalışmada, vergi kaçırma ve nedenleri, vergi affı ile ilgili Yalova ve Diyarbakır illerinde 465 kişi ile yapılan anketle elde edilen sonuçlar değerlendirilmiştir. İl farkı gözetilmeksizin çeşitli gelir gruplarına vergi aflarını nasıl karşıladıkları sorulmuş, ankete katılan asgari ücret ve bordrolu çalışanların %85-90'ı vergi aflarına ilişkin bakışlarının olumsuz olduklarını belirtmişlerdir.

Anahtar Kelimeler: Vergi, Vergi Kaçırma, Vergi Afları, Diyarbakır, Yalova

JEL-Sınıflama: H20, H26, H29



1. GİRİŞ

Devletlerin asli gelir kaynağı olan vergilerin toplanmasında çeşitli güçlüklerle karşılaşmaktadır. İşte bunların ortaya çıkarılması ve gerekli düzenlemelerin yapılması için uygulamalı (ampirik) çalışmalar önem arz etmektedir. Mükellefler, üzerlerindeki vergi yüklerini azaltmak için yasal olan vergiden kaçınmaya veya yasal olmayan vergi kaçırma yoluna başvurmaktadır. Bunun sonucu olarak devletlerin asli gelir kaynağı dediğimiz vergi gelirleri azalmaktadır. Vatandaşların devletten taleplerinin nicelik ve nitelik olarak sürekli arttığı günümüzde devletlerin gelire ihtiyacı çok büyük oranda artmıştır. Devletler ortaya çıkan bu gelir ihtiyacını karşılamamanın yolu olarak vergi aflarını da kullanmaktadır.

Çalışmamızda vergi kaçırma, vergi affına ilişkin genel bilgiler verilecektir. Ardından, literatür taraması yapılacak, Diyarbakır ve Yalova illerinde 2015 yılında yaptığımız anketimizdeki vergi kaçırma ve vergi affı konusunda elde edilen bulgular değerlendirilecektir.

2. TEORİ¹

Vergi kaçakçılığı, gelişmekte olan ülkelerin olduğu kadar gelişmiş ülkelerin de bir sorunu olarak karşımızda durmaktadır. Vergi kaçağı, vergi konusu olması gereken bir kaynağın ya da işlemin vergi dışı bırakılması yoluyla vergi idaresinin bilgisi dışına çıkarılarak ödenmesi gereken verginin kısmen ya da tamamen ödenmemesi olarak tanımlanabilir (Karakoç, 1995:99).

Vergi kaçırma, yükümlünün vergiyi ödememek ya da söz konusu yükü azaltmak için yasalara uygun olmayan yollara başvurusudur. Vergi kaçırma, kasıt unsuruyla, hileli olarak vergi yükünü azaltmayı kapsadığı gibi, vergi mevzuatının bilinmemesi, hatalı yorumlanması, istem dışı olarak beyannamelerde yapılan hatalar ve yükümlünün ihmali sonucu oluşan düşük matrah gösterimini de kapsamaktadır (Tanzi ve Parthasarathi, 1993: 809, Bayraklı ve Diğerleri, 2004:206). Vergi kaçırma doğuran olay ortaya çıkmış ve mükellefiyet doğmuştur. Ancak mükellef çeşitli hileli (konusu suç teşkil edecek) yollara başvurarak vergisini ödememe gayreti içerisinde dir.

Vergi kaçakçılığı ile ilgili teorik anlamda iki yaklaşım olduğu görülmektedir.

1. Ekonomik Yaklaşım: Mükellef, muhatap olacağı ceza miktarı, yapılan vergi denetleme oranı ve bu yol ile elde edeceği gelir gibi faktörleri göz önüne alarak elde edeceği faydayı maksimuma çıkartmaya çalışacaktır. Burada, mükellefin denetleme oranı, karşı karşıya kalacağı cezaların miktarı ve fayda fonksiyonlarının sadece gelirden oluştuğunu bildiği varsayımı göz ardı edilmemelidir. Bu konudaki ilk çalışmayı fayda maksimizasyonu yöntemini kullanarak Allingham ve Sandmo (1972) yapmıştır. Elde edilen sonuçlara göre, ceza miktarı ve denetim oranındaki artış ile beyan edilen verginin artması arasında doğru orantılı bir ilişki mevcuttur.

Yitzhaki ise (1974) Allingham ve Sandmo için, beyan edilmeyen matrah üzerinden alınan ceza yerine kaçırılan vergi üzerinden alınan ceza oranını uygulayarak, vergi oranlarındaki artışın kaçırılan vergiyi azaltacağı sonucuna ulaşmıştır. Mükellef vergi beyanında bulunurken; vergi oranı, denetlenme oranı ve ceza oranı gibi faktörlere bakarak karar vermektedir. Modellerden çıkan sonuç; vergi denetiminin yoğun olduğu ve cezaların yüksek olduğu yerlerde vergi kaçırmanın çok daha az olduğu yönündedir. Daha sonra bu modellere

¹ Güneşoğlu Anadolu Bölgesinde Vergi Yükümlülerinin Vergiyi Algılama ve Tutum Analizi (Ankara, 2008) adlı çalışmadan yararlanılmıştır.



Andersen, Strom ve Cowell tarafından vergi kaçağı ile iş gücü arzı arasındaki karşılıklı etkileşim de ilave edilerek model genişletilmiştir (Bayraklı ve Diğerleri, 2004:210). Allingham ve Sandmo'nun modeline eleştiri, vergi kaçakçılığının psikolojik boyutunun göz önünde bulundurulmaması nedeniyledir. Mükellefin sosyal bir varlık olduğu, yaşamakta olduğu yakın ya da uzak çevreden etkilendiği göz ardı edilmemelidir.

2. Psikolojik Yaklaşım: Vergi kaçakçılığını açıklamaya yönelik iktisat, maliye odaklı çalışmaların yeterli olmadığı anlaşılmıştır. Bu nedenle çok disiplinli şekilde konuya yaklaşmanın daha doğru olacağı kanaati oluşmuştur.

Psikolog, sosyolog ve suç bilimciler de bu alanda çalışmalarını yoğunlaştırmışlardır (Kimberly ve Doob, 1998:168 ve Kirchler: 118–119). Yapılan çalışmalarda, saygınlık kaybı, ayıplanma ve dışlanma gibi sosyal nitelikli yaptırımların da bireylerin vergi yasalarına uyumlarında etkili olabileceği kabul edilmektedir (Tunçer, 2003: 113).

Vergi kaçakçılığına psikolojik yaklaşım çerçevesinde yapılan araştırmalardan en önemlisi Grasmick ve Bursik'in 1990 yılında yapmış oldukları çalışmadır. Grasmick ve Bursik'e göre (1990:858–860) caydırıcı faktörler; devletin uyguladığı cezalar olan yasal yaptırımlar (legal sanctions), bireyin ait olduğu sosyal gruptaki normlara uygun bir şekilde davranmadığı zaman karşılaşılabileceği utanç duygusu ve saygınlık kaybını ifade eden sosyal etki (social stigma) ve suçluluk duygusu (guilt feeling) şeklindedir. Bunlara ilave olarak, vatandaşların yükümlü olarak devletle aralarındaki ilişkiyi belirleyen davranış normları şeklinde tanımlanan vergi etiği kavramı da vergiye karşı yükümlülerin uyumunu belirleyen faktörler arasında yer almaktadır (Reckers ve Diğerleri, 1994:825). Denetim oranlarındaki artışın, vergileme otoritesi olan devlet ile vatandaşlar arasında var olduğu kabul edilen güveni ortadan kaldıracığı, kişinin vergi ödemedeki esas motivasyonu olan vergi ahlakını bozarak daha çok vergi kaçırmasına neden olabileceği de ileri sürülen modeller arasında yer almaktadır. Yükümlüleri bu tür davranışlar içerisine iten psikolojik etki ise, Scholz, Pinney, Lubel ve Frey tarafından nefret etkisi ya da kin etkisi (spite effect) olarak adlandırılmıştır (Bayraklı ve Diğerleri, 2004:211–212).

Toplanan vergi gelirlerinin hükümetler tarafından kamu harcamalarında nasıl kullanıldığı da önemlidir. Savurgan şekilde harcama yapılması, yolsuzluklar vb. nedenler vergiye uyumu olumsuz yönde etkileyen unsurlar arasında yer almaktadır.

Mükellefler vergi yüklerinden kurtulmak açısından çok sayıda yöntem kullanmaktadırlar. Vergi kaçırma davranışına iten nedenlerin tespit edilmesi ve bunların en düşük düzeye indirilmesi ya da tamamen kaldırılması açısından ampirik çalışmalar büyük önem arz etmektedir.

Çalışmamızda üzerinde duracağımız bir diğer kavram ise vergi affıdır. Cumhuriyetin ilanından günümüze kadar çok sayıda vergi affı çıkarılmıştır. En son vergi affı 18 Mayıs 2018 tarih ve 30425 sayılı Resmi Gazete'de yayınlanan 7143 sayılı "Vergi ve Diğer Bazı Alacakların Yeniden Yapılandırılması ile Bazı Kanunlarda Değişiklik Yapılmasına İlişkin Kanun" ile çıkarılmıştır.

Mali af ve vergi affı kavramları zaman zaman aynı anlamda kullanılsa da; mali af kavramı vergi affını da kapsayan bir kavramdır. Şöyle ki, vergi affının kapsamına vergi borçları ve bunlara ilişkin gecikme zamları girer. Mali affın kapsamına ise daha önce saydıklarımıza ilave olarak kamu kurumlarına ilişkin idari cezalar ve para cezaları, sosyal güvenlik kurumlarının prim borçları ve bunlara ilişkin cezalar, belediyelere ilişkin borç ve cezalar,



çiftçilere devlet bankaları aracılığıyla verilen krediler ve bunlara ilişkin gecikme faizleri vb. girmektedir. Görüldüğü üzere mali affin kapsamı daha geniştir. Çalışmamızda vergi affi kavramını kullanmayı tercih edeceğiz.

Vergi affi kanunları, mükelleflerde geleceğe ilişkin bir beklenti oluşturmaktadır. Böylece mükellefler bir sonraki vergi affinin ne zaman çıkacağına odaklanmaktadır. Diğer taraftan çıkarılan vergi affi kanunları hızlı şekilde çıkarılıp uygulamaya konulmak istendiğinden düzenleme ve altyapı açısından çeşitli eksiklikler içermektedir. Bu durum vergi uyumuna zarar vermekte ve kayıt dışı ekonomi ile mücadeleyi olumsuz yönde etkilemektedir. Mali af veya vergi aflarının kısa vadede devletin gelirlerini artırdığı görülse de, uzun vadede verdiği zarar daha büyük olmaktadır.

Vergi aflarının temel özellikleri ile ilgili olarak aşağıdakiler söylenebilir (Aygün, 2012: 89);

- Vergi aflarının çıkarılması kanun ile mümkün olmaktadır,
- Vergi affi kanunu ile devlet kısmen ya da tamamen alacağından vazgeçmektedir,
- Vergi affi kanunları geçmişe de yürütülebilmektedir,
- Çıkarılan vergi afları ile devlet cezalandırma yetkisinden kısmen ya da tamamen vazgeçmiş olmaktadır.

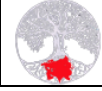
3. LİTERATÜR ÖZETİ ²

Vergiler bireylerin gelir, servet ve harcamalarında azalmaya neden olan, tasarrufları sınırlayan ve karşılıksız olarak kamu kesimine aktarılan fonlardır. Bireyler kazançlarının bütününe kendileri kullanmak istediklerinden, vergi yoluyla bir kısmını devlete aktarma konusunda her zaman tepki gösterirler. Bu konuda ya yasal yollarla (vergiden kaçınma), ya da yasal olmayan yollarla (vergi kaçakçılığı) vergi yüklerini azaltmaya çalışırlar. Yükümlülerin kamu harcamalarını algılayış biçimi, vergi bilincinin yerleşmiş olması, kültür düzeyi gibi sosyal ve psikolojik faktörler yükümlülerin vergiye bakışını etkileyebilmektedir (Yüce ve Gerçek, 1998: 21–22).

Vergi yükümlüler tarafından bir yük olarak görülmekle birlikte, bütün vergi yükümlüleri tarafından aynı ağırlıkta hissedilmemektedir. Söz konusu yükü azaltmak için, farklı vergi yükümlüleri aynı vergi türü ve oranı karşısında farklı tutum ve davranışlar içerisine girebilmektedirler. Bu bağlamda, yükümlülerce vergi yükünün farklı hissedilmesine yol açan faktörlerin tespiti, maksimum düzeyde vergi hâsılatı elde edebilmek için amaçlanan vergi uyumunu yakalamak bakımından önemlidir. Bu nedenle, bu faktörler dikkate alınarak hazırlanacak bir vergi sistemine, yükümlülerin hem daha istekli bir şekilde katılacağını, hem de aidiyet duygusunu arttıracığını söylemek yanlış olmayacaktır.

Yükümlülerin vergiye bakış açısını belirleyen unsurlar arasında, psiko-sosyal faktörler ile birlikte ülkelerin gelişmişlik düzeyi, vergi sisteminin ve gelir idaresinin yapısı ve etkinliği gibi faktörler de bulunmaktadır (Çiçek, Karakaş, Yıldız, 2008; 25). Vergi politikası sosyal adaletin sağlanması konusunda önemli bir araç olarak kullanılabilir. Bu konuda spesifik olarak bir amaç güdülmese dahi sosyal sınıfların iktisadi durumları üzerinde doğrudan veya dolaylı olarak etkileri olacaktır.

² Güneşoğlu Anadolu Bölgesinde Vergi Yükümlülerinin Vergiyi Algılama ve Tutum Analizi (Ankara, 2008) adlı çalışmadan yararlanılmıştır.



Yükümlülerin vergi ile ilgili ödevlerini yerine getirirken, kendi çıkarlarını maksimize etmek isteyeceği ilk planda kabul edilse dahi, bireyin toplumun bir parçası olması nedeniyle, toplumun kültüründen ve değerler sisteminden etkilenmesi ve davranışlarını buna göre şekillendirmesi söz konusu olacaktır (Önder, 1993: 180).

Mali olayların sadece hukuki, ekonomik ve politik boyutlarının ele alınması eksik bir bakış açısı olacaktır. Bunlara ilave olarak konunun mükellef psikolojisi açısından da ele alınması gerekmektedir. Bu yaklaşım daha bütüncül bir bakış açısını ortaya koyacaktır.

Vergi ile ilgili olarak, merkezi idare ve vergilendirme yetkisine sahip diğer idareler ile kişi ve kuruluşların davranışlarının araştırılması da vergi psikolojisi kapsamına girmektedir (Öncel, 1974:10). Gerek yeni bir verginin konulması gerekse mevcut olan bir vergiye ilişkin yapılacak değişikliklerde, tepkilerin iyi bir şekilde analiz edilmesi vergiden istenen gelirin elde edilmesi açısından önemlidir.

Vergi karşısında yükümlünün göstereceği tepkiyi iki şekilde ele alabiliriz. Birincisi; vergi yükümlüsünü, her konuda kendi faydasını maksimize etmeye çalışan insan olarak ele almak, ikincisi; insan davranışlarını etkileyen gerçek sebepleri araştırmak ve ortaya koymaktır. Burada amaç, yükümlüler tarafından verginin algılanış şeklini ve bunun sonucunda davranışın oluşmasında hangi tutumların rol oynadığını anlayabilmektir. Bunun için vergi psikolojisi araçlarını kullanmak gerekmektedir (User, 1992: 24–25).

Yükümlü psikolojisine ilişkin ilk çalışmalar Almanya’da G. Schmölders tarafından 1958 ve 1963 yıllarında yapılmıştır. Bu çalışmalar aracılığıyla, toplumların vergiye bakış açısı ve tahammül düzeyi ölçülmeye çalışılmıştır. Çeşitli Avrupa ülkeleri ve ABD’de yapılan çalışmalarla, sosyo-psikolojik yöntemler ışığında yükümlülerin vergiye ilişkin görüş ve tutumları saptanmaya çalışılmıştır (User, 1992: 26). Bu alanda yapılan çalışmalara ilişkin aşağıdaki örnekler verilebilir:

Paul Webley, Michaela Cole, Ole-Petter Eidjar: “The Prediction of Self-reported and Hypothetical Tax Evasion: Evidence From England, France and Norway”, *Journal of Economic Psychology*, 22, 2001, 141–155; Norman Gemmill, Oliver Morrissey, Abuzer Pinar: “Tax Perceptions and the Demand for Public Expenditure: Evidence from U.K. Micro-Data”, *European Journal of Political Economy*, 19, 2003, 793–816 (İngiltere’de yaklaşık 3500 katılımcı kullanılmıştır) ve Michael Wenzel: “An Analysis of Norm Processes in Tax Compliance”, *Journal of Economic Psychology*, 25, 2004, 213–228 (Avustralya’da 1300 civarında katılımcı ile yapılmıştır) (Çiçek, Karakaş, Yıldız, 2008; 25).

Vergi psikolojisi alanında Türkiye’de de teorik ve ampirik çalışmalar yapılmıştır. Bunlara aşağıda değinilecektir:

Teorik çalışmalarla ilgili ilk akla gelenler; Hakkı Karamete’nin “Türkiye’de İktisadi Sistem, İktisadi Zihniyet, Vergi Sistemi ve Vergi Mantalitesi” (1956: orijinali Almanca) başlıklı doktora tezi, Yenal Öncel’in “Vergiye Karşı Tepkiler ve Türkiye’de Vergi Kaçakçılığı” (1974) başlıklı doçentlik tezi, Hayrettin Aktayşoğlu’nun “Vergi Psikolojisi” (t.y.) başlıklı doktora tezi, Doğan Şenyüz’ün “Etkin Bir Vergileme İçin Yükümlü Psikolojisi” (1984) başlıklı doktora tezi sayılabilir (daha sonra 1995 yılında kitap olarak basılmıştır). Ayrıca İnci User’in “Vergilemenin Sosyal Psikolojik Sınırı” (1992) başlıklı doktora tezinde ve Şamil Ünsal’ın “Vergi Kaçakçılığında Sosyal Etmenler” (1987) başlıklı doktora tezinde de vergi psikolojisine değinilmiştir.

Ampirik çalışmalar olarak; Maliye Bakanlığı Gelirler Genel Müdürlüğü Halkla İlişkiler Şubesi’nin, 1972 ve 1975 yıllarında yaptırmış olduğu iki anket çalışması; Şamil Ünsal’ın



“Vergi Kaçakçılığında Sosyal Etmenler” (1987) başlıklı doktora tezinde yapılan anket çalışması; Naci Muter, Süreyya Sakınç ve A. Kemal Çelebi’nin “Manisa İli Mükellefleri Üzerine Bir Anket Çalışması” (1993); Adnan Gerçek ve Mehmet Yüce’nin Bursa Ticaret ve Sanayi Odasına kayıtlı yükümlülerin bir kısmını kapsayan bir anket çalışması (Mükelleflerin Vergiye Yaklaşımını Belirleyen Faktörlerle İlgili Ampirik Bir Çalışma, 1998); İhsan Cemil Demir’in “Yükümlülerin Vergi Karşısındaki Davranışları - Afyon İli Anket Çalışması” (1999); Şamil Ünsal’ın “Serbest Muhasebeci, Serbest Muhasebeci-Mali Müşavir ve Yeminli Mali Müşavirlik Mesleğinin Konumu ve Geleceği’ Konusuna Uygulamalı Bir Yaklaşım” (2000) adlı çalışması; Tolga Saruç’un “Vergi Etiğinin Vergi Kaçırma Üzerindeki Etkisi Deney ve Anket Yöntemiyle Yapılan Bir Araştırma” (2003); Harun Yeniçeri’nin “Beyan Esasına Dayanan Vergilerde Vergi Kayıp ve Kaçaklarının Psikolojik Nedenlerinin Tespitine Yönelik Bir Araştırma” (2004); Hilmi Çoban ve Selami Sezgin’in “Vergi Mükelleflerinin Davranışları Üzerine Ampirik Bir İnceleme: Denizli Örneği” (2004) başlıklı makalesi; Hakkı Mümin Ay “Adil Gelir Dağılımı Sağlamada Özel Tüketim Vergisi’nin Yeri ve Bunun Türkiye’de Uygulanabilirliği” (2004); Halit Çiçek, Psikolojik ve Sosyal Yönden Yükümlülerin Vergiye Karşı Tutum ve Tepkileri (İstanbul İli Anket Çalışması), İSMMMO Yayın No:65, İstanbul, (2006) ; Binhan Elif Yılmaz ve Murat Şeker; Vergiye Karşı Tepkiler, Mükellef Davranışları: İstanbul Örneği, İSMMMO Yayın No:86, İstanbul, 2007 (Çiçek, Karakaş, Yıldız, 2008; 25-26; Erol, Çiçek, Karakaş, 2009, 75-76).

Diğer araştırmalar ise şunlardır: Nuri Ömürbek, Hüseyin Güçlü Çiçek ve Serdar Çiçek, “Vergi Bilinci Üzerine Bir İnceleme: Üniversite Öğrencileri Üzerinde Yapılan Anketin Bulguları”, Maliye Dergisi, Sayı: 153, Ankara(2007); Ali Rıza Özdemir ve Hasan Ayvalı’nın “Vergi Bilincine Sahip Bireylerin Fiş veya Fatura Alma Duyarlılığını Etkileyen Faktörler” Maliye Dergisi, Sayı: 153, Ankara(2007); Halit Çiçek, Mehmet Karakaş ve Abdunnur Yıldız’ın “Güneydoğu Anadolu Bölgesi’nde Vergi Yükümlülerinin Vergiyi Algılama ve Tutum Analizi: Bir Alan Araştırması”, Maliye Bakanlığı Strateji Geliştirme Başkanlığı, Yayın No: 2008/381; E. Ünal Zenginobuz, Gökhan Özertan, İsmail Sağlam, Fatoş Gökşen, “Yurttaşların Cebinden Devletin Kasasına: Türkiye’de Kim Ne Kadar Vergi Ödüyor?”, (2006) Açık Toplum Enstitüsü Türkiye Temsilciliği (20015424OSIAF) ve Boğaziçi Üniversitesi Araştırma Fonu (05M101) tarafından ortaklaşa desteklenen araştırma; Figen Altuğ, Murat Çak, Murat Şeker, Önder Bingöl, “Türkiye’de Vergi Bilinci İstanbul Araştırması”, İstanbul Serbest Muhasebeci ve Mali Müşavirler Odası Yayın No: 134 (2010) ve İstanbul Üniversitesi Bilimsel Araştırma Projeleri Koordinasyon Birimi tarafından desteklenen Proje (Proje No: 3709).

Ayşe Güner: Vergi Aflarının Vergiye Uyum İlişkisi Üzerine, M.Ü. Maliye Araştırma ve Uygulama Merkezi, Yayın No:10, İstanbul, 1988; Adnan Gerçek: “Tahsilâtın Hızlandırılması Açısından Tecil Şeklinde Uygulanan Vergi Aflarının Değerlendirilmesi ve Öneriler”, Vergi Dünyası, S:240, Ağustos,2001; Recai Dönmez: Teoride ve Uygulamada Vergi Afları, Anadolu Üniv. İİBF Yayınları, No:557/92, Eskişehir,1992; Yusuf Keleş: “Yine mi Af, Mükellefler Ne Zaman Vergi Öderler?”, Vergi Dünyası, S:249, Mayıs2002; Duran Bülbül, Hülya Karadeniz:”Vergi ve Sigorta Prim Aflarının Kayıt dışı Ekonomi Üzerine Etkisi”, Türkiye’de Vergi Kayıp ve Kaçakları, Önlenmesi Yolları, 19. Türkiye Maliye Sempozyumu, Antalya, 10–14 Mayıs 2004, s. 801–812; Zeynep Arıkan ve Hatice Yurtsever:”Türkiye’de Mali Affın Nedenleri, Etkileri ve Sonuçları I-II”, Yaklaşım, S:136–137, Nisan-Mayıs 2004.

Vergileme karşısında yükümlülerin tutumlarının incelenmesi önemlidir. Ancak, tutumların bireysel olması çeşitli güçlükleri de beraberinde getirmektedir. Bu nedenle, genelleme yapılarak vergileme karşısında yükümlülerin tutumlarının incelenmesi gerekmektedir (Aktan ve Diğerleri, 2006:160–161).



4. AMPİRİK ÇALIŞMANIN BULGULARI

Çalışmamız kapsamında 2015 yılında Diyarbakır ve Yalova illerinde mükelleflerin vergiye ilişkin bakış açılarını ortaya koymak açısından toplam 465 (Diyarbakır 235, Yalova 230) kişi ile yüz yüze anket çalışması yapılmıştır. Ancak anketteki her soruya, ankete katılan her bir mükellef cevap vermemiştir. Bu nedenle, anket sorularının yer aldığı tablolarda yalnızca ilgili soruya cevap veren mükellef sayısı görülmektedir.

Bu çalışmada olasılığa dayalı örnekleme yöntemlerinden en yaygın olanı basit tesadüfi örnekleme yöntemi kullanılmıştır. İstatistikçilerin yaygın düşüncesine göre 100000 ve üzeri evren kümesi için en az 384 adet örneklem toplanmalıdır. Böylece örneklemin ana kütleli temsil kabiliyeti makul düzeyde tutulabilir (Altunışık vd., 2004; Çıngı, 1990; 66 ve Yamane, 2001). Yalova da 34098 mükellef; Diyarbakır’da ise 86238 mükellef vardır. Çalışmamızda kullanılan örneklem sayısı yukarıdaki çalışmalarda da belirtildiği üzere istatistiki olarak yeterlidir (GİB, 2018).

4.1. “Sizce ülkemizde daha çok hangi yol ile vergi kaçırılıyor?” Sorusuna Verilen Cevaplar

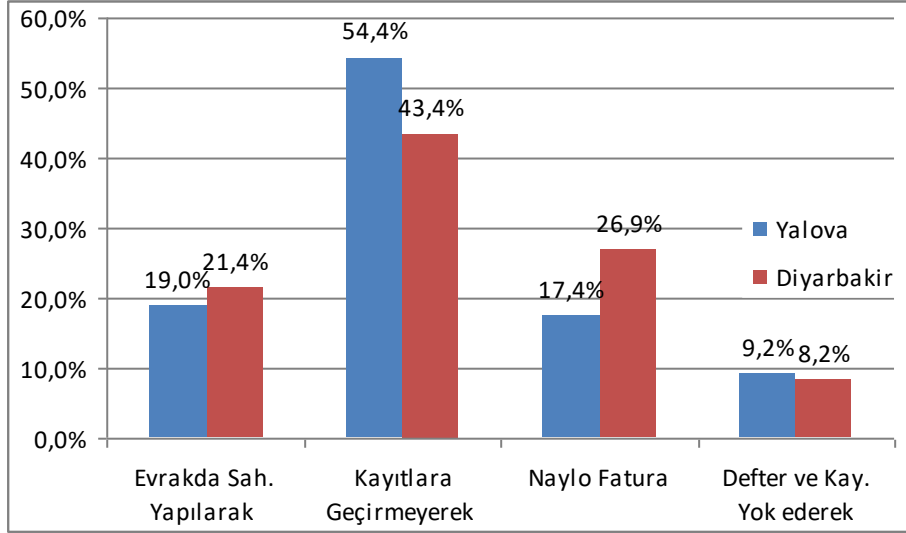
Yalova’da ankete katılanlar, %54.4 oranında “Vergi doğuracak ticari işlemleri kayıtlara geçirmeyerek”, %19 oranında “Evrakta sahtekârlık yapılarak”, %17.4 oranında ise “Naylon fatura ile” vergi kaçırıldığını düşündüklerini ifade etmişlerdir. Diyarbakır’da ise %43.4 oranında “Vergi doğuracak ticari işlemleri kayıtlara geçirmeyerek”, %26.9 oranında “Naylon fatura ile”, %21.4 oranında ise “Evrakta sahtekârlık yapılarak” vergi kaçırıldığını düşündüklerini ifade etmişlerdir. Her iki şehirde farklı oranlarda da olsa, “Vergi doğuracak ticari işlemleri kayıtlara geçirmeyerek” vergi kaçırıldığı daha yüksek oranda düşünülmektedir. Burada bir anlamda fatura almadan veya belge düzenlemeden, diğer bir ifadeyle vergilendirme sürecine girilmeden işlemlerin yapıldığını söylemek yanlış olmayacaktır.

Tablo 1: Hangi Yol ile Vergi Kaçırılıyor?

			Evrakta Sah. Yapılarak	Kayıtlara Geçirmeyerek	Naylon Fatura	Defter ve Kay. Yok ederek	Total
City	Yalova	Count	37 _{a, b}	106 _b	34 _a	18 _{a, b}	195
		% within City	19,0%	54,4%	17,4%	9,2%	100,0%
		% within q23_EvasionMethods	48,7%	57,3%	41,0%	54,5%	51,7%
		% of Total	9,8%	28,1%	9,0%	4,8%	51,7%
	Diyarbakır	Count	39 _{a, b}	79 _b	49 _a	15 _{a, b}	182
		% within City	21,4%	43,4%	26,9%	8,2%	100,0%
		% within q23_EvasionMethods	51,3%	42,7%	59,0%	45,5%	48,3%
		% of Total	10,3%	21,0%	13,0%	4,0%	48,3%
Total		Count	76	185	83	33	377



% within City	20,2%	49,1%	22,0%	8,8%	100,0%
% within q23_EvasionMethods	100,0%	100,0%	100,0%	100,0%	100,0%
% of Total	20,2%	49,1%	22,0%	8,8%	100,0%

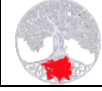
Şekil 1: Hangi Yol ile Vergi Kaçırılıyor?


4.2.Vergi kaçırmanın birisini nasıl değerlendirirsiniz? Sorusuna Verilen Cevaplar

Yalova’da ankete katılanların %57.4 oranında “Hoş karşılamam”; %16.8 oranında “Şiddetli tepki gösteririm”; %15.2 oranında “Kurnaz bir tacir olarak değerlendiririm” ve diğer cevapları vermişlerdir. Diyarbakir’de ise %37.6 oranında “Hoş karşılamam”; %24.9 oranında “Zorunlu olduğu için yapmıştır” ; %20.4 oranında “Kurnaz bir tacir olarak değerlendiririm” ve diğer cevapları vermişlerdir.

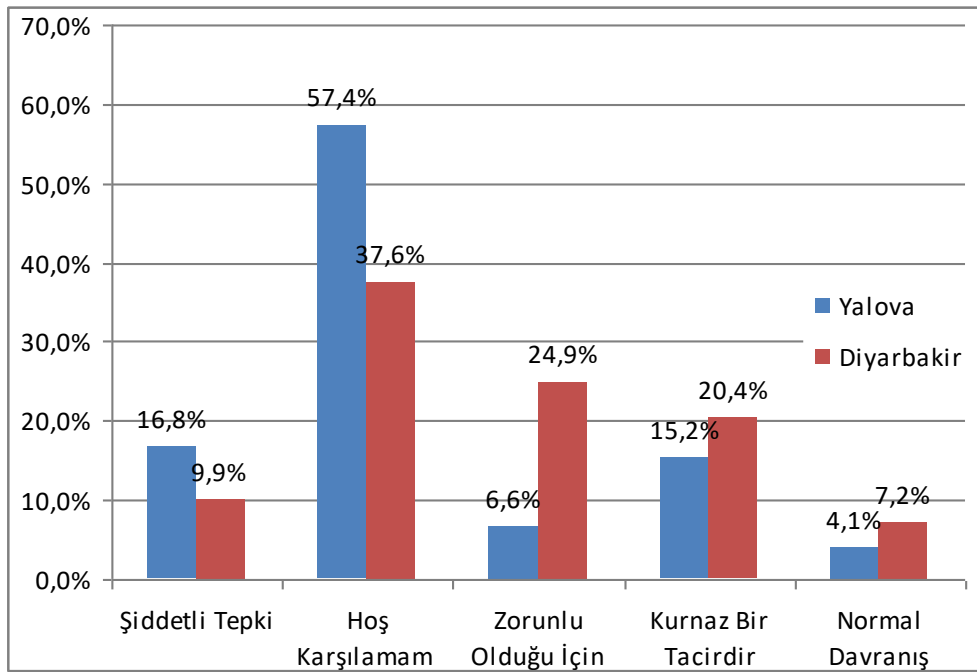
Tablo 2: Vergi kaçırmanın birisini nasıl değerlendirirsiniz?

City	Yalova	Count	Şiddetli Tepki	Hoş Karşılamam	Zorunlu Olduğu İçin Yapılmıştır	Kurnaz Bir Tacirdir	Normal Davranış	Total
			33 _a	113 _a	13 _b	30 _c	8 _{b, c}	197
		% within City	16,8%	57,4%	6,6%	15,2%	4,1%	100,0%
		% within q24_EvaluatingEvader	64,7%	62,4%	22,4%	44,8%	38,1%	52,1%
		% of Total	8,7%	29,9%	3,4%	7,9%	2,1%	52,1%
	Diyarbakir	Count	18 _a	68 _a	45 _b	37 _c	13 _{b, c}	181
		% within City	9,9%	37,6%	24,9%	20,4%	7,2%	100,0%



	% within q24_EvaluatingEvader	35,3%	37,6%	77,6%	55,2%	61,9%	47,9%
	% of Total	4,8%	18,0%	11,9%	9,8%	3,4%	47,9%
Total	Count	51	181	58	67	21	378
	% within City	13,5%	47,9%	15,3%	17,7%	5,6%	100,0%
	% within q24_EvaluatingEvader	100,0%	100,0%	100,0%	100,0%	100,0%	100,0%
	% of Total	13,5%	47,9%	15,3%	17,7%	5,6%	100,0%

Şekil: 2 Vergi kaçırın birisini nasıl değerlendirirsiniz?



“Hoş karşılammam” seçeneğinin Diyarbakir’da Yalova’dan daha düşük çıkması ve “Zorunlu olduğu için yapmıştır” seçeneğinin Diyarbakir’da daha yüksek çıkmasının nedeni olarak; son yıllarda hükümetin uyguladığı olumlu siyasi ve iktisadi politikalarla bölge halkının devlete bakış açısı olumlu yönde düzelse de, henüz yeterli seviyede topluma yerleşmediği ileri sürülebilir. Diyarbakir halkının devlete olan bakış açısındaki iyileşmenin sürdürülebilirliği, özellikle 2000’li yıllardan sonra hükümetin sürdürdüğü yatırımların ve Diyarbakir özelinde bölge halkına gösterdiği şefkatin devam etmesine bağlıdır. Diğer bir ifadeyle uygulanan politikaların devam ettirilmesi büyük önem arz etmektedir. Halkın içinde bulunduğu mağduriyetleri istismar edecek olanlara fırsat sunulmamalıdır.



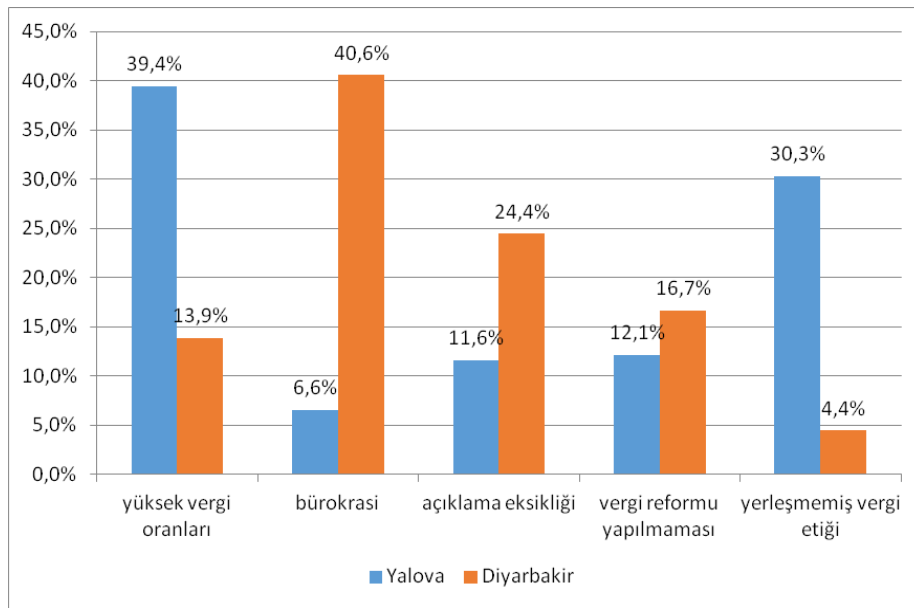
4.3.“Ülkemizde vergilerin ödenmemesinin sizce en önemli nedeni aşağıdakilerden hangisidir?” Sorusuna Verilen Cevaplar

Yalova’da ankete katılanların %39.4’ü yüksek vergi oranları, %30.3’ü yerleşmemiş vergi etiği, %12.1’i vergi reformu yapılmaması, %11.6’sı açıklama eksikliği ve %6.6’sı ise bürokrasi olarak özetleyebileceğimiz “Biçimsel yükümlülüklerin fazla olması” şikkını işaretlemişlerdir. Diyarbakır’da ise ankete katılanların %40.6’sı bürokrasi olarak ifade edebileceğimiz “Biçimsel yükümlülüklerin fazla olması”, %24.4’ü açıklama eksikliği, %16.7’si vergi reformu yapılmaması, %13.9’u yüksek vergi oranları, %4.4’ü ise yerleşmemiş vergi etiği cevabını vermişlerdir.

Tablo 3: Vergilerin Ödenmemesinin Nedenleri

		q19_NotpayingTaxesFully					Total	
		yüksek vergi oranları	bürokrasi	açıklama eksikliği	vergi reformu yapılmaması	yerleşmemiş vergi etiği		
City	Yalova	Count	78	13	23	24	60	198
		% within City	39,4%	6,6%	11,6%	12,1%	30,3%	100,0%
		% within q19_NotpayingTaxesFully	75,7%	15,1%	34,3%	44,4%	88,2%	52,4%
		% of Total	20,6%	3,4%	6,1%	6,3%	15,9%	52,4%
	Diyarbakır	Count	25	73	44	30	8	180
		% within City	13,9%	40,6%	24,4%	16,7%	4,4%	100,0%
		% within q19_NotpayingTaxesFully	24,3%	84,9%	65,7%	55,6%	11,8%	47,6%
		% of Total	6,6%	19,3%	11,6%	7,9%	2,1%	47,6%
Total	Count	103	86	67	54	68	378	
	% within City	27,2%	22,8%	17,7%	14,3%	18,0%	100,0%	
	% within q19_NotpayingTaxesFully	100,0%	100,0%	100,0%	100,0%	100,0%	100,0%	
	% of Total	27,2%	22,8%	17,7%	14,3%	18,0%	100,0%	

Şekil 3: Vergilerin Ödenmemesinin Nedenleri





Diyarbakır'daki mükellefler en çok ağır ve aksak işleyen bürokrasiden yakınmaktadır. Vergilerin bu nedenle ödenmediğini, yoksa toplumun vergi hakkında olumsuz bir algısı olmadığını dolaylı olarak beyan etmektedirler. Yine vergi hakkındaki olumsuz durumu ifade eden seçenekler (yüksek vergi oranları ve vergi reformu yapılmaması/vergilerin düzenlemeye ihtiyaç duyması) Diyarbakır'daki mükelleflerin %30,6'sı (13.9+16.7) tarafından işaretlenmişken; Yalova'da bu oran %51,5 (39.4+12.1) seviyelerinde gerçekleşmiştir. Bir başka ifadeyle, Yalova'daki mükelleflerin vergiye bakışları ile Diyarbakır'daki mükelleflerin vergiye bakışları farklılık arz etmektedir. Şöyle ki; Yalova yüksek vergi oranlarını ve vergi ahlakının yerleşmemesini vergilerin ödenmemesinin nedeni olarak görürken; Diyarbakır'da ise kırtasiyecilik olarak da ifade edebileceğimiz “Biçimsel yükümlülüklerin fazla olması” ve “Devletin verginin gerekliliğini kamuoyuna anlatamaması” olarak kümüle olmaktadır.

4.4.“Vergi Afları hakkında ne düşünüyorsunuz?” Sorusuna Verilen Cevaplar

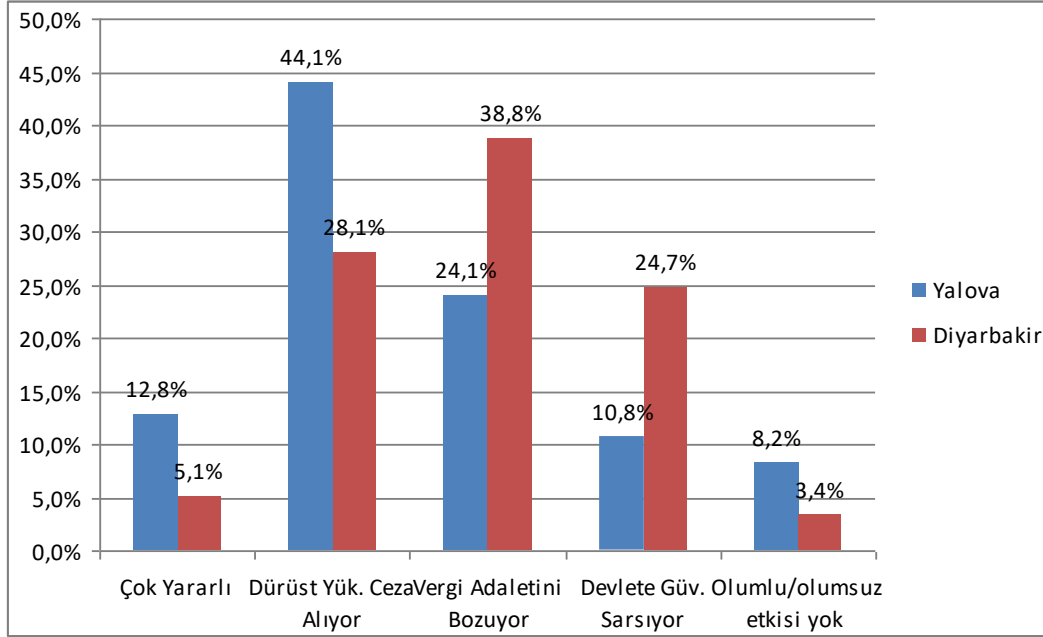
Yalova'da ankete katılanların %79'u [dürüst mükellefler cezalandırılıyor (%44.1), vergi adaletini bozuyor (%24.1), devlete olan güveni sarsıyor (%10.8)] olumsuz baktıklarını belirtmişlerdir. Buna karşılık Diyarbakır'da ise %91.6 [dürüst mükellefler cezalandırılıyor (%28.1), vergi adaletini bozuyor (%38.8), devlete olan güveni sarsıyor (%24.7)] gibi bir oranla Yalova'dan daha yüksek miktarda olumsuz baktıklarını ifade etmişlerdir. Bu durumda vergi aflarına ilişkin düzenlemelerde Türkiye'nin batısından ve güneydoğusundan iki ilin farklı oranlarda da olsa karşı çıkışını görebiliyoruz. Ancak yukarıda da belirtildiği üzere Diyarbakır'ın vergi aflarına ilişkin olumsuz tavrı (%91.6) daha yüksektir.

Tablo 4: Vergi Afları hakkında ne düşünüyorsunuz?

			q30_TaxAmnesties					Total
			Çok Yararlı	Dürüst Yükümlüler Cezalandırılıyor	Vergi Adaletini Bozuyor	Devlete Olan Güveni Sarsıyor	Olumlu/Olumsuz Etkisi Olmuyor	
City	Yalova	Count	25	86	47	21	16	195
		% within City	12,8%	44,1%	24,1%	10,8%	8,2%	100,0%
		% within q30_TaxAmnesties	73,5%	63,2%	40,5%	32,3%	72,7%	52,3%
		% of Total	6,7%	23,1%	12,6%	5,6%	4,3%	52,3%
	Diyarbakir	Count	9	50	69	44	6	178
		% within City	5,1%	28,1%	38,8%	24,7%	3,4%	100,0%
		% within q30_TaxAmnesties	26,5%	36,8%	59,5%	67,7%	27,3%	47,7%
		% of Total	2,4%	13,4%	18,5%	11,8%	1,6%	47,7%
Total	Count	34	136	116	65	22	373	
	% within City	9,1%	36,5%	31,1%	17,4%	5,9%	100,0%	
	% within q30_TaxAmnesties	100,0%	100,0%	100,0%	100,0%	100,0%	100,0%	
	% of Total	9,1%	36,5%	31,1%	17,4%	5,9%	100,0%	



Şekil 4: Vergi Afları hakkında ne düşünüyorsunuz?



4.5. “Çeşitli Gelir Gruplarının Vergi Aflarına Bakışı” Sorusuna Verilen Cevaplar

Bu analizde ise (Tablo 5), il farkı gözetmeksizin çeşitli gelir gruplarına vergi aflarını nasıl karşıladıkları sorulmuştur. Gelir düzeylerine göre yapılan değerlendirmeler aşağıdadır:

- 0-750 ₺ gelir elde edenler %70.5 [%25 (dürüst mükellefler cezalandırılıyor), %27.3 (vergi adaletini bozuyor), %18.2 (devlete olan güveni sarsıyor)] oranında vergi aflarına olumsuz baktıklarını belirtmişlerdir.
- 751-1250 ₺ gelir elde edenler %88.1 [%44.7 (dürüst mükellefler cezalandırılıyor), %27.6 (vergi adaletini bozuyor), %15.8 (devlete olan güveni sarsıyor)] oranında olumsuz bir yaklaşım sergilemişlerdir.
- 251-2000 ₺ gelir elde edenler %84.1 [%31.7 (dürüst mükellefler cezalandırılıyor), %36.6 (vergi adaletini bozuyor), %15.8 (devlete olan güveni sarsıyor)] oranında vergi aflarına olumsuz olarak yaklaşmışlardır.
- 2001-3000 ₺ gelir elde edenler %88.6 [%37.7 (dürüst mükellefler cezalandırılıyor), %29.8 (vergi adaletini bozuyor), %21.1 (devlete olan güveni sarsıyor)] oranında vergi aflarını olumsuz olarak değerlendirmektedirler.
- 3000 ₺ ve üzeri gelir elde edenler ise %85.4 [%36.6 (dürüst mükellefler cezalandırılıyor), %31.7 (vergi adaletini bozuyor), %17.1 (devlete olan güveni sarsıyor)] oranında vergi afları ile ilgili eleştirel bir yaklaşım sergilemişlerdir.

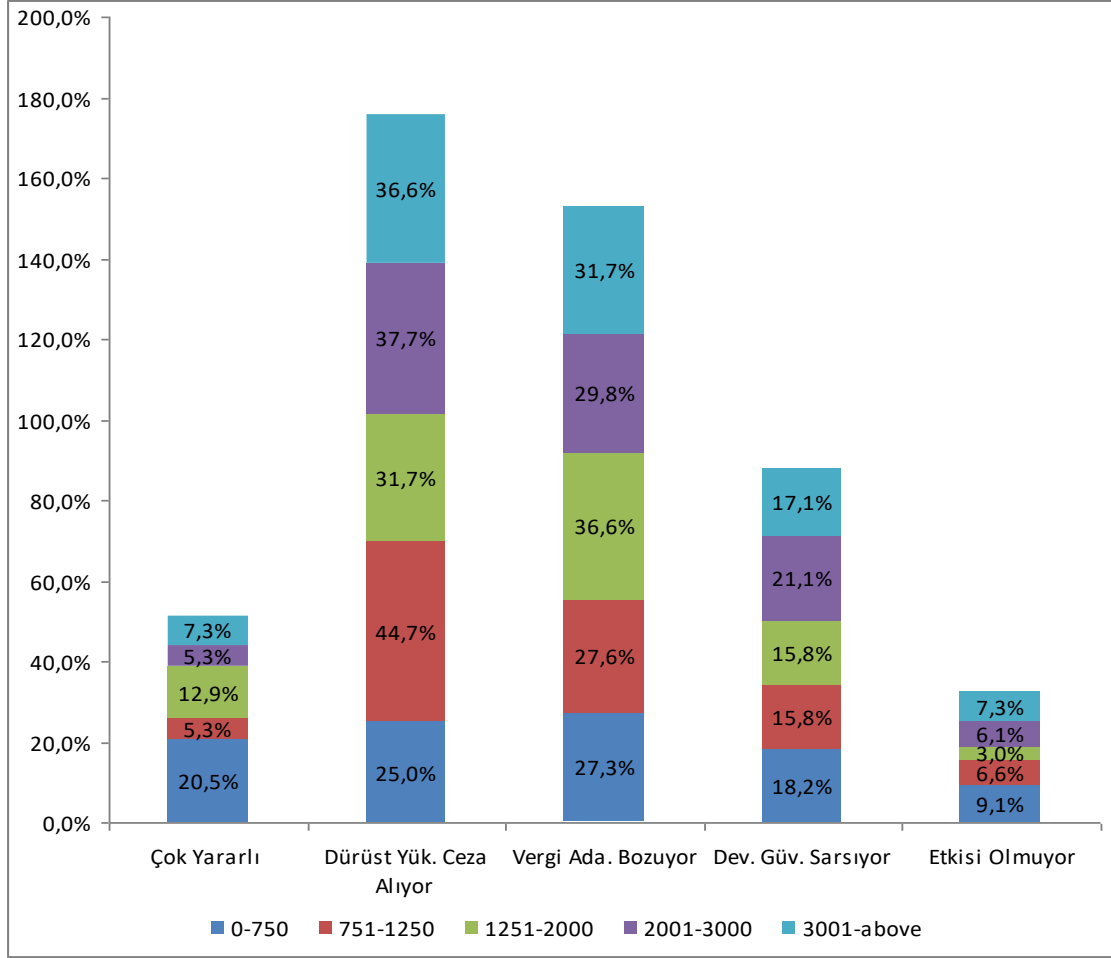


Tablo 5: Gelir Gruplarına Göre Bakış

			Çok Yararlı	Dürüst Yük. Ceza Alıyor	Vergi Ada. Bozuyor	Dev. Güv. Sarsıyor	Etkisi Olmuyor	Total
Gelir Grupları	0-750	Count	9	11	12	8	4	44
		% within Income_Group	20,5%	25,0%	27,3%	18,2%	9,1%	100,0%
		% within q30_TaxAmnesties	25,7%	8,1%	10,3%	11,9%	18,2%	11,7%
		% of Total	2,4%	2,9%	3,2%	2,1%	1,1%	11,7%
	751-1250	Count	4	34	21	12	5	76
		% within Income_Group	5,3%	44,7%	27,6%	15,8%	6,6%	100,0%
		% within q30_TaxAmnesties	11,4%	25,2%	17,9%	17,9%	22,7%	20,2%
		% of Total	1,1%	9,0%	5,6%	3,2%	1,3%	20,2%
	1251-2000	Count	13	32	37	16	3	101
		% within Income_Group	12,9%	31,7%	36,6%	15,8%	3,0%	100,0%
		% within q30_TaxAmnesties	37,1%	23,7%	31,6%	23,9%	13,6%	26,9%
		% of Total	3,5%	8,5%	9,8%	4,3%	,8%	26,9%
	2001-3000	Count	6	43	34	24	7	114
		% within Income_Group	5,3%	37,7%	29,8%	21,1%	6,1%	100,0%
		% within q30_TaxAmnesties	17,1%	31,9%	29,1%	35,8%	31,8%	30,3%
		% of Total	1,6%	11,4%	9,0%	6,4%	1,9%	30,3%
	3001-above	Count	3	15	13	7	3	41
		% within Income_Group	7,3%	36,6%	31,7%	17,1%	7,3%	100,0%
		% within q30_TaxAmnesties	8,6%	11,1%	11,1%	10,4%	13,6%	10,9%
		% of Total	,8%	4,0%	3,5%	1,9%	,8%	10,9%
Total	Count	35	135	117	67	22	376	
	% within Income_Group	9,3%	35,9%	31,1%	17,8%	5,9%	100,0%	
	% within q30_TaxAmnesties	100,0%	100,0%	100,0%	100,0%	100,0%	100,0%	
	% of Total	9,3%	35,9%	31,1%	17,8%	5,9%	100,0%	



Şekil 5: Gelir Gruplarına Göre Bakış



Yukarıdaki gelir düzeylerine ilişkin verilere ortak bir değerlendirme yapacak olursak; asgari ücret ve bordrolu olarak çalışanların %85-90 aralığında vergi aflarına ilişkin bakışlarının olumsuz olduklarını, diğer ifadeyle eleştirel yaklaşıtlarını söylemek abartılı olmayacaktır.

5. SONUÇ VE DEĞERLENDİRME

Çalışmadan elde edilenler ana hatlarıyla aşağıda yer almaktadır:

- Vergi kaçırma konusunda her iki ilde de “Vergiye doğuracak ticari işlemleri kayıtlara geçirmeyerek” vergi kaçırıldığı daha çok düşünülmektedir.
- Vergilerin ödenmemesinin nedenleri olarak, Yalova’daki mükelleflerin vergiye bakışları ile Diyarbakır’daki mükelleflerin vergiye bakışları farklılık arz etmektedir. Şöyle ki; Yalova yüksek vergi oranlarını ve vergi ahlakının yerleşmemesini vergilerin ödenmemesinin nedeni olarak görürken; Diyarbakır’da ise kırtasiyecilik olarak da ifade edebileceğimiz “Biçimsel yükümlülüklerin fazla olması” ve “Devletin verginin gerekliliğini kamuoyuna anlatamaması” olarak kümüle olmaktadır.
- Vergi kaçırmanın birisine ilişkin değerlendirmede, “Zorunlu olduğu için yapmıştır” seçeneğinin Diyarbakır’da daha yüksek çıkmasının nedeni olarak; son yıllarda hükümetin uyguladığı



olumlu siyasi/iktisadi politikalarla bölge halkının devlete bakış açısı olumlu yönde düzelse de, henüz yeterli seviyede topluma yerleşmediği şeklinde yorumlanabilir. Diyarbakır halkının devlete olan bakış açısındaki iyileşmenin sürdürülebilirliği, özellikle 2000’li yıllardan sonra hükümetin sürdürdüğü yatırımların ve Diyarbakır özelinde bölge halkına gösterdiği şefkatin devam etmesine bağlıdır. Diğer bir ifadeyle uygulanan politikaların devam ettirilmesi büyük önem arz etmektedir. Halkın içinde bulunduğu mağduriyetleri istismar edecek olanlara fırsat sunulmamalıdır.

- İl farkı gözetilmeksizin çeşitli gelir gruplarına vergi aflarını nasıl karşıladıkları sorulmuş, ankete katılan asgari ücret ve bordrolu çalışanların %85-90’ı vergi aflarına ilişkin bakışlarının olumsuz olduklarını belirtmişlerdir.

Vergi affı ve vergi kaçırma konusunda nihai olarak şu öneriler yapılabilir:

- Yükümlülerde vergi kaçakçılığının yaygın olduğuna dair yaygın kanaatin değiştirilmesi ya da tamamen ortadan kaldırılması için gerekli tedbirler alınmalıdır.

- Vergi aflarına bir kez daha yer verilmeyeceğine dair garanti mükelleflere verilmelidir. Böylece dürüst mükelleflerin de vergi kaçırmaya yönelme potansiyeli ortadan kaldırılmış olacaktır. Kısa vadede faydalı gibi görünen vergi afları, uzun vadede vergisini ödeyen mükellefler açısından haksız rekabete neden olacaktır.

- Mükelleflerin vergi kaçırmasının nedenlerinden birisi olan bireysel yüklerin fazlalığı azaltılmalıdır. Bu durum aynı zamanda vergi denetimlerinin artırılması ile desteklenmelidir.

REFERENCES

- Aktan, C. C., D. Dileyici ve Ö. Saraç: "Vergilere Karşı Tepkiler ve Vergilerin Ahlaki ve Sosyo-Psikolojik Sınırları", Vergileme Ekonomisi ve Vergileme Psikolojisi, (Ed: Aktan, C. Can, Dilek Dileyici ve İstiklal Y. Vural), Seçkin Yayınevi, Ankara, 2006, s.159– 171.
- Allingham, M. G ve A. Sandmo: "Income Tax Evasion: A Theoretical Analysis", Journal of Public Economics, Vol:3, 1972, p.32–338.
- Altunışık, R., R. Coşkun, S. Bayraktaroğlu ve E. Yıldırım: Sosyal Bilimlerde Araştırma Yöntemleri-SPSS Uygulamalı, Geliştirilmiş 3. Baskı, Sakarya Kitapevi, Sakarya, 2004.
- Aygün, R. (2012). Vergi Afları ve Vergi Uyumuna Etkisi, Vergi Dünyası, Sayı: 369, (ss. 88-92).
- Bayraklı, H. H., N. T. Saruç ve İ. Sağbaş: "Vergi Kaçırma Etkileyen Faktörlerin Belirlenmesi ve Vergi Kaçaklarının Önlenmesi: Anket Çalışmasının Bulguları", Türkiye’de Vergi Kayıp ve Kaçakları, Önlenmesi Yolları, 19. Türkiye Maliye Sempozyumu, Antalya, 10–14 Mayıs 2004, s.204–254.
- Çıngı, H.: Örneklem Kuramı, Hacettepe Üniversitesi Fen Fakültesi Yayınları Ders Kitapları Dizisi, No:20, Ankara, 1990.
- Çiçek, H., M. Karakaş ve A. Yıldız, "Güneydoğu Anadolu Bölgesi’nde Vergi Yükümlülerinin Vergiyi Algılama ve Tutum Analizi: Bir Alan Araştırması", Maliye Bakanlığı Strateji Geliştirme Başkanlığı, Yayın No: 2008/381.
- Erol, A., Çiçek H., ve Karakaş, M., "Diyarbakır İlinde Mükelleflerin Vergiye İlişkin Tutum ve Algı Analizi", İktisat, İşletme ve Finans, Cilt 24, Sayı 280, Temmuz 2009. (ss. 71-103).
- Kimberly, N. V. ve A. N. Doob: "Deterring Economic Crimes: The Case of Tax Evasion", Canadian Journal of Criminology, April 1988, p.165–184.



- Kirchler, E.: “Differetion Representations of Tax: Analysis of Free Associations and Judgements of Five Employment Groups”, Journal of Socio-Economies, Vol:27, No:1, p.117–131.
- Öncel, Y.: Vergiye Karşı Tepkiler ve Türkiye’de Vergi Kaçakçılığı, (Basılmamış Doçentlik Tezi), İstanbul, 1974.
- Önder, İ.:“İktisat Psikolojisi”, Prof. Dr. Memduh Yaşa’ya Armağan, Maliye Araştırma Merkezi Konferansları, Otuz dördüncü Seri, No:76, İstanbul, 1993, s.178–187.
- Reckers, P. M. J., D. L. Sanders ve S. J. Roark:“The Influence of Ethical Attitudes on Taxpayer Compliance”, National Tax Journal, Vol:47, No:4, December, 1994, p.825-836.
- Tanzi, V. and S. Parthasarathi:“Primer on Tax Evasion”, IMF Staff Papers, Vol:40, No:4 (December 1993), p.807–828.
- Tunçer, M.:“Vergi Ahlakı - Vergi Uyumu İlişkisi ve Türkiye”, Vergi Sorunları, S:181, Ekim 2003, s.92–114.
- User, İ:Vergilemenin Sosyal Psikolojik Sınırı, (Basılmamış Doktora Tezi), Marmara Üniversitesi, Sosyal Bilimler Enstitüsü, İstanbul, 1992.
- Yamane, T.:Temel Örneklem Yöntemleri (Çev: Alptekin Esin, Celal Aydın ve Diğerleri), Literatür Yayınları, İstanbul, 2001.
- Yitzhaki, S.:“A Note on Income Tax Evasion: A Theoretical Analysis”, Journal of Public Economics, Vol:3, 1974, p.201–202.
- Yüce, M. ve A. Gerçek:“Mükelleflerin Vergiye Yaklaşımını Belirleyen Faktörler İle İlgili Ampirik Bir Çalışma”, Sayıştay Dergisi, S:28, Ocak-Mart 1998, s.20–31.